

Maison Braconnier, Belgia

Thierry Lamy
Arkkitehti

Rakennus- ja lämmityskustannukset ovat määränneet rakennuksen kuutiomaisen perusmuodon. Neliön muotoinen pohjaratkaisu suo suurimman mahdollisuuden pinta-alan vähimmällä mahdollisella julkisivumäärällä. 45° kulmaan asetettujen portaiden keskeinen sijainti auttaa kokoamaan pohjaratkaisun ja jakamaan järkevästi eri oleskelutilat (takkasoppi, vanhempien huone, keittiö jne.).

Talon keskelle on sijoitettu kattoikkuna, josta tulee valoa läpi rakennuksen ulottuvaan korkeaan tilaan.



1

Työskentelytilat on rakennettu 2,10 m korkeiksi (työhuone, vastaanotto-tila, ateljee jne.). Oleskelutilat taas ovat normaalikorkuisia, 2,50 m, ja makuuhuoneet 2,80 m (mahdollisuus vuoteen sijoittamiseen parvelle).

Lastenhuoneiden ovet voidaan jättää kokonaan pois. Tällöin saadaan vanhempien makuutilan suuruinen leikkitala.

Rakennuksen ulkokuori on yksinker-

tainen; ainoastaan räystästä koristaa muurattu tiilikuvio. Sisätiloissa on kiinnitetty huomiota ikkunoiden sijoitukseen siten, että muodostuu näymiä poikki rakennuksen ja saavutetaan mahdollisimman suuri avaruuden tuntu.

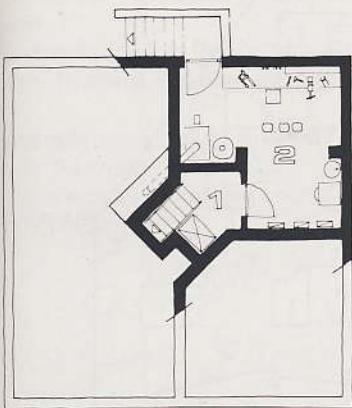
Rakennus palkittiin Ranskan ja Benelux-maiden järjestämässä tiiliarkkitehtuurikilpailussa parhaana pientalona vuonna 1979.

3

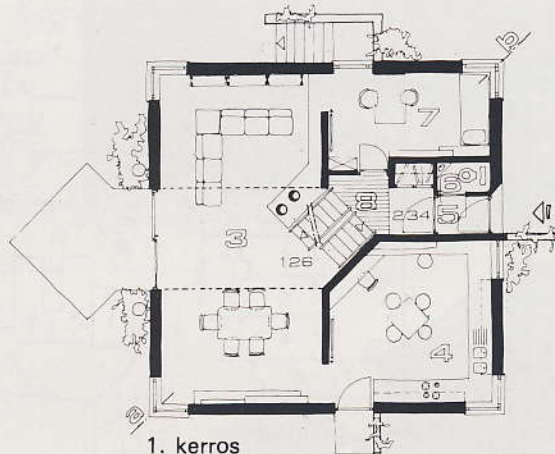




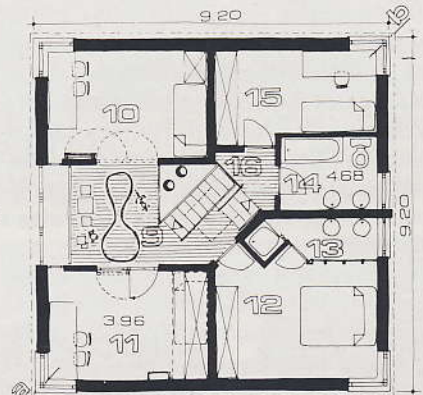
4, 5



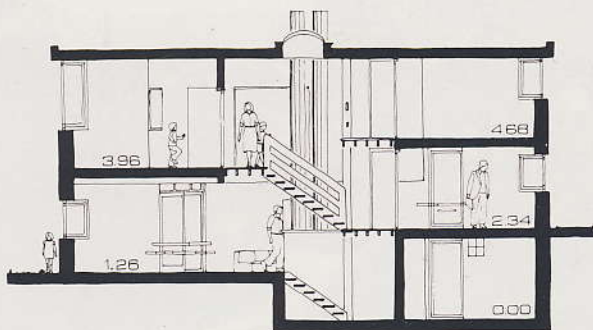
Pohjakerros



1. kerros



2. kerros



1:200

leikkaus a-b

- | | |
|--------------|--------------------------|
| 1, 8 ja 16 | Portaikko |
| 2 | Vaatehuolto ja askartelu |
| 3 | Olohuone ja ruokailutila |
| 4 | Tupakeittiö |
| 5 | Tuulikaappi |
| 6 | WC |
| 7 | Työhuone |
| 9 | Leikkiäula |
| 10, 11 ja 12 | Makuuhuoneet |
| 13 ja 14 | Kylpyhuoneet |
| 15 | Vierashuone |

8